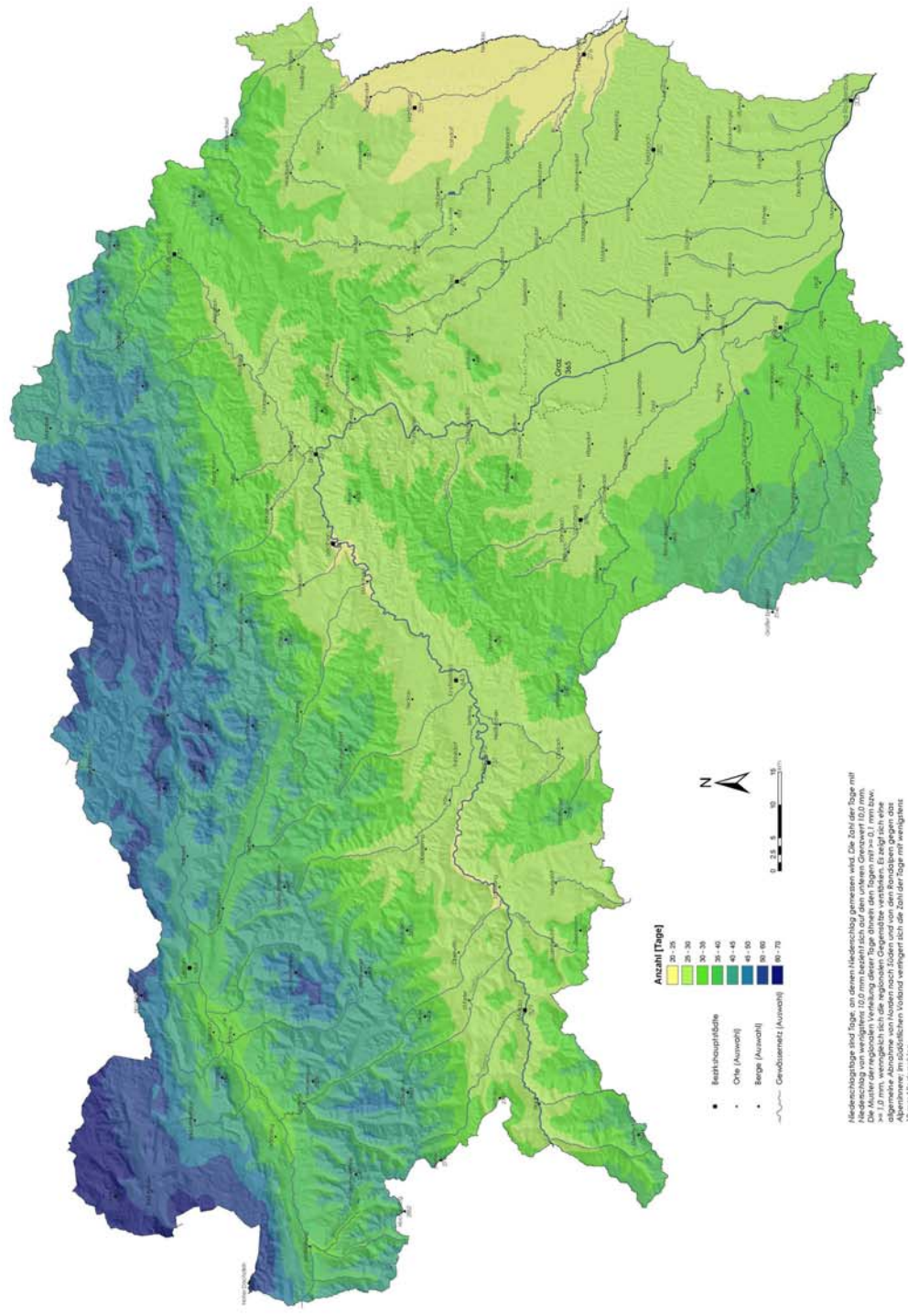


4.3 Durchschnittliche Zahl der Tage mit Niederschlag $\geq 10,0$ mm Periode 1971 bis 2000



Niederschlags- und Tage mit einem Niederschlag $\geq 10,0$ mm sind in diesem Atlas dargestellt. Die Zahl der Tage mit Niederschlag $\geq 10,0$ mm bezieht sich auf den unteren Grenzwert $10,0$ mm. Die Anzahl der regnerischen Verhältnisse dieser Höhe führen den Tagen mit $\geq 0,1$ mm bzw. $\geq 0,5$ mm zu. Die Anzahl der Tage mit $\geq 10,0$ mm Niederschlag ist in der Regel höher als die Anzahl der Tage mit $\geq 0,1$ mm bzw. $\geq 0,5$ mm Niederschlag. Abnehmende Abnahme von Norden nach Süden und von den Randgebieten zum Alpeninneren. Im südöstlichen Vorland verfestigt sich die Zahl der Tage mit wenigstens 10 mm Niederschlag.

Datengrundlagen: ZAMG, Hydrographischer Dienst
Berechnung und Kartographie: Institut für Fernstudien (IFS) der FH Joanneum, II. Ebene
Auswertungsarbeiten: A. Finkler